



**LUTTER CONTRE LA
DÉSINFORMATION**

FICHE COMPLÉMENTAIRE

Comment reconnaître une théorie du complot



OBJECTIF

Aider les élèves à reconnaître une théorie du complot à partir de caractéristiques faciles à identifier.

La tendance à imaginer des théories du complot existe depuis très longtemps. Mais voilà, avec Internet, un adepte de ces théories peut dorénavant rejoindre beaucoup plus facilement des gens qui pensent comme lui et qui contribueront à leur tour à les diffuser. De plus, Facebook et YouTube sont conçus pour proposer automatiquement des contenus qui ressemblent à ceux sur lesquels on a déjà cliqué. Résultat : en peu de temps, on se retrouve submergé de vidéos alimentant ces théories... même si les informations qui y sont présentées sont fausses !

6 caractéristiques communes aux théories du complot

On désigne par les expressions **théorie du complot** — ou **complotiste** ou **conspirationniste** — une explication historique ou politique qui suppose l'existence d'une « vérité cachée ».

1. **Elles impliquent un groupe secret très puissant et agissant dans l'ombre** (reptiliens, Illuminati, Tri-latérale, la NASA dans certaines théories, Francs-Maçons, etc.)
2. Ce groupe emploie un très grand nombre de gens (placés à des endroits stratégiques) dans tous les secteurs de la société — gouvernement, médias, police, universités, etc. — **afin que le « secret » puisse rester... secret.**
3. **Elles s'opposent aux versions officielles**, c'est-à-dire celles qui font consensus en science ou qui sont acceptées par la majorité dans les médias ou au gouvernement.
4. **Elles expliquent un événement par une seule cause.** Par exemple, la guerre en Irak a eu lieu... parce qu'elle servait les intérêts des reptiliens !
5. **Elles sont impossibles à réfuter.** Peu importe la solidité des critiques qu'on apporte, leurs défenseurs vont toujours alléguer que ceux qui critiquent font partie du complot... ou sont naïfs !
6. **On y fait toutes sortes d'amalgames.** Par exemple : on sait que le gouvernement américain a menti pour la guerre en Irak, donc il a menti pour les missions lunaires. Les défenseurs de ces théories peuvent, au fil du temps, développer une connaissance encyclopédique des arguments favorisant ces théories même si aucun ne prouve leur validité.



Jeffmock | Wikimedia Commons

Comment agir face à un ami qui croit à une théorie du complot?

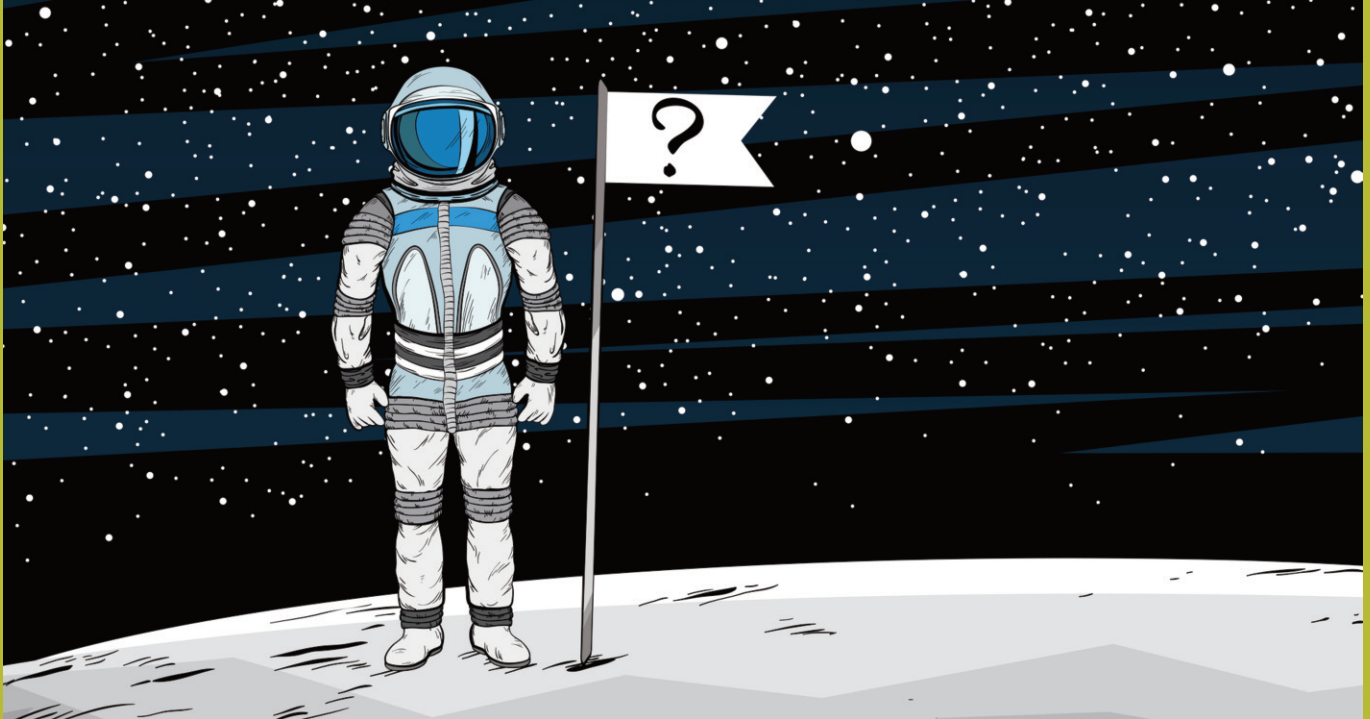
Ne ridiculisez jamais d'emblée une théorie (ou votre ami !)

Tentez de comprendre son raisonnement en le questionnant. Souvent, la croyance en une théorie du complot fait partie d'un scepticisme plus large face aux médias ou au gouvernement.

Interrogez-le sur ce qui pourrait le convaincre que cette théorie est erronée. Essayez de cette façon de trouver un consensus entre lui et vous : quelque chose qu'il serait possible de vérifier en commun. Par exemple, puisqu'il sait que ces arguments ne sont pas convaincants pour vous, essayez de trouver avec lui s'il y aurait dans toutes ses lectures une preuve tangible, solide, irréfutable, qui pourrait satisfaire les sceptiques comme vous.

EXERCICE SUGGÉRÉ

Demandez à vos élèves de relever ces caractéristiques dans les théories suivantes.



© Oleksandra Tsviid | Dreamstime.com

Nous n'avons pas marché sur la Lune

Version officielle

Les astronautes américains du vol Apollo 11 de la NASA ont atterri sur la Lune en 1969. Par la suite, cinq autres missions s'y sont rendues et au total 12 astronautes y ont mis le pied. Ils ont rapporté quelques centaines de kilos d'échantillons de roche et ont laissé sur place de l'équipement scientifique qui a servi pendant quelques années.

Version conspirationniste

Les débarquements lunaires n'ont jamais eu lieu. Tout a été simulé et les images ont été tournées en studio. À l'époque, les États-Unis étaient en forte compétition avec l'URSS (grand pays aujourd'hui dissous qui réunissait la Russie et 14 autres républiques) et ils ont triché pour remporter la course à l'espace.

Pourquoi ça ne tient pas debout ?

Des réflecteurs laser sont encore sur place et permettent de mesurer précisément les variations de la distance Terre-Lune. Plus de 400 000 personnes ont été impliquées de près ou de loin dans le programme lunaire. Il est impossible que tout ce monde ait gardé le secret depuis 50 ans. Sans compter que les Soviétiques avaient des espions qui auraient travaillé à révéler le complot.



© William Roberts | Dreamstime.com

La Terre est plate

Version officielle

Même si la Terre peut sembler plate à notre échelle, la science a démontré sa rondeur. Ératosthène en a calculé la circonférence à partir d'ombres dans le désert au 3^e siècle avant Jésus-Christ. Des explorateurs comme Magellan en ont fait le tour. Aujourd'hui, des centaines de satellites sont en orbite autour du globe et nous en renvoient des images. Notre planète ne pourrait pas être plus sphérique.

Version conspirationniste

La Terre serait plate et les scientifiques, la NASA en tête, nous mentiraient. Ce qu'on appelle le pôle Nord serait le centre d'un disque plat et l'Antarctique serait un mur de glace qui borde tout le tour du disque. Le Soleil et la Lune seraient petits et se promèneraient au-dessus de ce disque pour n'éclairer que de petites parties à la fois.

Pourquoi ça ne tient pas debout ?

Ouf... Il y aurait tant de choses qui ne tiendraient plus... La succession de la nuit et du jour, la répétitivité des années, les saisons, les voyages en avion ou les orbites des satellites. Rien de tout cela ne fonctionnerait si la Terre était plate. Façon « simple » de vérifier sans aller dans l'espace : à partir de Terre-Neuve, regardez vers l'est avec un télescope assez puissant. Si la Terre était plate, vous pourriez voir l'Europe, mais puisqu'elle est ronde : nada. Vous ne voyez pas l'Europe, « plus bas » que l'horizon.

Ces théories du complot ont été démystifiées par l'équipe du magazine pour les jeunes, *Curium*. Pour d'autres exemples, consultez leur numéro spécial sur les théories du complot : <https://curiummag.com/encore-des-theories-du-complot/>

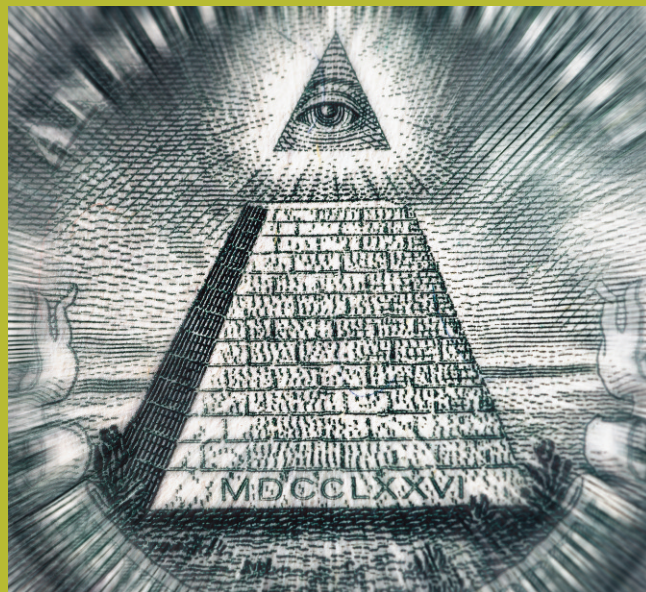
Une organisation mystérieuse nous dirige

Version officielle

Chaque État a ses dirigeants. Qu'il s'agisse de démocratie, de monarchie ou de dictature, les chefs d'État sont autonomes dans leur pays. Même si des partenariats sont possibles entre certains pays, la souveraineté des États est à la base du fonctionnement politique mondial.

Version conspirationniste

Des êtres reptiliens ou des extraterrestres, déguisés en humains, seraient élus à la tête des pays ou de l'ONU pour contrôler l'humanité. Ces derniers recourraient à des moyens ingénieux (et diaboliques) pour nous contrôler. Les vaccins, par exemple, serviraient à nous implanter des puces électroniques ou à nous injecter des drogues «de servitude». La fluoruration de l'eau rendrait l'homme apathique et plus facile à diriger.



© Ded Mityay | Dreamstime.com

Pourquoi ça ne tient pas debout ?

Un nombre tellement gigantesque de personnes seraient impliquées dans ce complot, et ce, dans tous les pays du monde. Vous imaginez ? Impossible de retenir de telles informations... surtout sur le web.

Ressources intéressantes

La clé des médias : La théorie du complot (Clémi)

<https://www.clemi.fr/en/ressources/nos-ressources-videos/les-cles-des-medias/la-theorie-du-complot.html>

Information, désinformation, complotisme (Clémi)

<http://clemi.ac-dijon.fr/2016/09/30/information-desinformation-recensement-de-ressources/>

Les théories du complot, ressorts et mécanismes (capsules et exercices)

<https://theoriesducomplot.be/#liti1.cap1>

Pour les passionnés du sujet : Conspiracy Watch, l'observatoire du conspirationnisme

<https://www.conspiracywatch.info/>

Cette fiche a été développée par l'Agence Science-Press pour le projet *30 secondes avant d'y croire* de la Fédération professionnelle des journalistes du Québec, inspirée du matériel produit par le Clémi, avec le soutien financier du ministère de l'Éducation, du Loisir et du Sport.